



SINDI LASTEAIA ARENGUKAVA 2019 - 2021

Sindi 2019

SISUKORD

1. SISSEJUHATUS	3
2. LASTEAIA TUTVUSTUS	4
2.1. Lasteaia ajalugu	4
3. MISSIOON, VISIOON JA PÕHIVÄÄRTUSED	6
4. LASTEAIA ERIPÄRA	8
5. HINNANG HETKEOLUKORRALE	9
5.1. Komplekteerimine lastega	9
5.2. Eestvedamine ja juhtimine	9
5.3. Personalijuhtimine	10
5.4. Koostöö huvigruppidega	13
5.5. Ressursside juhtimine	15
5.6. Õppe- ja kasvatusprotsess	17
5.7. Turvalisus	19
6. TEGEVUSKAVA 2019 - 2021 AASTAL	21
6.1. EESTVEDAMINE JA JUHTIMINE	21
6.2. PERSONALIJUHTIMINE	22
6.3. KOOSTÖÖ HUVIGRUPPIDEGA	24
6.4. RESSURSSIDE JUHTIMINE	26
6.4.1. Investeeringute vajadused 2019 - 2021	27
6.5. ÕPPE- JA KASVATUSPROTSESS	28
7. ARENGUKAVA UUENDAMISE KORD	31

Parim viis häid lapsi kasvatada on teha nad õnnelikuks.

(O. Wilde)

1. SISSEJUHATUS

ÕPPEASUTUSE NIMETUS	Sindi Lasteaed
Aadress	Kooli 2a, Sindi 86705, Tori vald
Registrikood	75004955
Omandivorm	Munitsipaallasteaed
Õppeasutuse pidaja	Tori Vallavalitsus
Õppekeel	Eesti keel
Rühmade arv õppeasutuses	13
Lasteaia õppekava alus	Koolieelse lasteasutuse riiklik õppekava
Telefon	5330 8337, 5887 9388
E-post:	lasteaed@sindilasteaed.ee
Koduleht	www.sindilasteaed.ee

Arengukava on strateegilisel planeerimisel arengustrateegiast lähtuv lähemate eesmärkide saavutamist kavandav dokument. Arengukava võib käsitleda kui tegevusplaani ja see on aluseks eelarve koostamisel.

Käesolev arengukava on koostatud eesmärgiga määratleda Sindi Lasteaia arengusuunad aastateks 2019 - 2021. Arengukava on aluseks strateegiliste otsuste langetamisele ning iga-aastase tegevuskava ja sisehindamise aruande koostamisele.

Arengukava koostamisest võtsid osa lasteaia töötajad ja lapsevanemad.

Arengukavas lähtutakse:

Eelnevast arengukavast 2014 – 2018

Koolieelse lasteasutuse seadusest

Sindi Lasteaia põhimäärusest

Lasteaia sisehindamise aruandest

Tori valla arengudokumentide menetlemise korrast

Tori valla arengukavast tulenevatest eesmärkidest.

Arengukava koostamise aluseks on sisehindamise aruanne, ressursid ja vajadused, lasteaia töötajate, lapsevanemate ja huvigruppide ettepanekud.

11.11.2017 jõustus Are valla, Sauga valla, Tori valla ja Sindi linna ühinemine ning moodustus uus Tori vald. Sindi linn säilitas asustusüksuse staatuse vallasisese linnana.

2. LASTEAIA TUTVUSTUS

Sindi Lasteaed asub Pärnu maakonnas Sindi linnas Pärnu mnt, Tööstuse, Kooli ja Jaama tänava vahelisel 10455 m² suurusel maa-alal. Territooriumil paiknevad lasteaia peahoone, abihoone ja 11 rühma mänguväljakud. 2014. aasta sügisel ehitati Sindi Gümnaasiumi C-korpuse hoone 2. korrusele (Kooli 9, Sindi linn) kaks rühmaruumi, kus tegutsevad 6-7aastased lapsed. Kokku töötab lasteaias 13 rühma, sealhulgas üks tasandusrühm, neli sõimerühma ja kaheksa aiarühma.

Lapsed on rühmadesse paigutatud vanuse järgi, v.a tasandusrühm, kus on 3-7aastased lapsed. Alates 2010 aastast kuulub lasteaed Tervist Edendavate Lasteaedade (TEL) võrgustikku ja 2013. aastal liitus lasteaed programmiga „Kiusamisest vabaks!“, soetatud on metoodikale vastav õppevara. Lisaks osaleb lasteaed Euroopa Liidu koolikava programmis, mille eesmärgiks on suurendada laste puu- ja köögivilja ning piima ja piimatoodete tarbimist. Võtame osa Keskonnainvesteeringute Keskuse (KIK), Hariduse Infotehnoloogia Sihtasutuse (HITSA), Räpina Aianduskooli, Innove, „Igal lapsel oma pill“ ja Pärnumaa Omavalitsuste Liidu (POL) projektidest.

Koostöös hoolekoguga on rajatud lasteaia territooriumile looduse õpperada, mis innustab lapsi ühisele uurimisele ja katsetamisele ning mitmekülgsel eneseväljendamisele ja loovale probleemilahendusele. Olulist tähelepanu omistatakse väärtuskasvatusele ning loodus- ja keskkonnahoiule. Õppeprotsessis kasutatakse lisaks üldõppele suunatud uurimuslikku õpet ja õuesõpet.

Venekeelsete laste eesti keele õpet toetavad tugiõpetajad. Lastele võimaldatakse ka mitmesugust huvitegevust.

2018. aasta kevadel esitati taotlus Innovele kahesuunalise keelekümbelrühma asutamiseks 3-4aastastele lastele.

2.1. Lasteaia ajalugu

Sindi Lasteaed asutati 1892. aastal Sindi kalevivabriku direktori Joseph Wulffi poolt. Lasteaed tegutses karskusseltsi saalis. Ametlik asutamisluba saadi Riia õpperingkonna kuraatorilt härra Lavrovskilt 1894. aastal, mida loetakse lasteaia algusaastaks. Ülevaataja kohustused pandi algselt Sindi Ministeeriumikooli juhatajale. Lasteaias pidid käima kõik 4-6aastased lapsed. Neid valvasid kolm kasvatajannat. Talvel oldi koolimajas, suvel parki ehitatud paviljonis. See oli eriti eesrindliku metoodikaga Fröbeli süsteemi lasteaed, kus kõrvuti laulmise ja mänguga olid tavalisteks tegevusteks kõnelemisharjutused, asjade kirjeldamine nende värvuse, vormi, arvu ja suuruse järgi. Suurt rõhku pandi näputööle (põimimised, voltimised, voolimised) ja

joonistamisele. Vanematele lastele õpetati kooliks ettevalmistamisele lisaks lugemist ja kirjutamist. Õpetati ka vene keelt, millele tol ajal ministeeriumikoolides suurt rõhku omistati. 1901. aastast paiknes lasteaed uues kolmekorruselises punastest tellistest koolimajas. 1940. aastal kolis lasteaed endisesse härrastemajja asukohaga Pärnu mnt 40, kus oli kohti 50 lapsele. 1943 asutati Sindi lastesõim, mis asus Kooli 2 kollases puumajas. Lastesõim oli ööpäevaringne. Emad käisid lõunavaheajal oma lapsi rinnaga toitmas. Kohti oli 35 lapsele. Lastesõime personal oli suur: iga kahe lapse kohta üks täiskasvanu. 1967. aastal valmis Sinti lasteaia oma maja laste mänguväljaku, õuepaviljonide ja kõige muu sinna juurde kuuluvaga. Kohti oli planeeritud 280 lapsele. Töötasid nii eesti kui vene rühmad, kokku 12 rühma. Samal aastal toimus lasteaia ja lastesõime ühendamine. Olles vabriku lasteaed, allus lasteasutus Kergetööstusministeeriumile. 1980ndate aastate lõpus, 1990ndate alguses Sindi 1. Detsembri nimeline vabrik pankrotistus ja lõpetas tegevuse.

1992. aasta kevadel munitsipaliseeris linnavalitsus lasteasutuse. Lõppes vabriku ja algas linna lasteaia ajalugu. Vabriku lasteaia hooned olid lagunened ja sisustus amortiseerunud. Suurest, 12 rühmalisest lasteaiast, töötas 1993. aasta kevadeks vaid viis rühma, millest üks oli osaaajaline mängurühm.

1993. aasta suvel-sügisel vahetus lasteaia administratsioon. Sügisel 1993 alustati tööd 135 lapsega. Rühmi oli kokku 6, millest üks sõimerühm, üks logopeediline rühm, kolm aiarühma ja uudsena rakendus tööle osaaajaline kooliks ettevalmistav rühm kodustele lastele. Lasteaed oli avatud 12 tundi. Olukorrast tingituna rakendati tööle füüsiline öövalve, kaitsmaks lasteaia vara ja õueala. Munitsipaliseerimisest alates on lasteaed järjepidevalt kasvanud, majanduslikult ja struktuuriliselt arenenud. 2002. aastal kasvatajad atesteeriti ja nad said õpetaja ametinimetuse.

Sindi Lasteaed tähistab 2019. aasta kevadel oma järjepideva tegutsemise 125. aastapäeva. Lasteaias on kogu tegutsemise vältel pööranud tähelepanu pikaajalistele traditsioonidele. Alates 2018. aasta jaanuarist on Sindi Lasteaed Tori valla allasutus.

3. MISSIOON, VISIOON JA PÕHIVÄÄRTUSED

Missioon

Sindi Lasteaed kindlustab lastele kaasaegse ja turvalise õpi- ja kasvukeskkonna. Toetab koostöös perekonnaga lapse sotsiaalsel, emotsionaalsel, vaimset ja füüsilist arengut läbi positiivse eduelamuse. Oleme lasteaed, kuhu iga laps tahab tulla.

Visioon

Arvestades iga lapse eripära ja võimeid omandavad lapsed koostöös lasteaia töötajate ja spetsialistidega ning perega parimad teadmised ja oskused kooli minekuks.

Põhiväärtused

Professionaalsus - väärtustame elukestvate õpet, oleme avatud uuendustele ja muudatustele. Saavutame ühiselt seatud eesmärgid toetudes enda ja teiste kogemustele. Arvestame lapse soovide ja huvidega. Märkame, toetame, tunnustame ja aitame üksteist.

Koostöö - mõistame ning arvestame kõigi osapoolte soove ning ootusi. Koostöös lasteaia pedagoogide, spetsialistide, perede ja erinevate huvigruppidega toetame laste füüsilist, emotsionaalset, sotsiaalset ja tunnetuslikku arengut, pakkudes neile erinevaid teadmisi, oskusi ja kogemusi – nii kasvab lapsest koostöövalmis isiksus.

Sallivus - seistes silmitsi kellegagi, kelle vaated ja tõekspidamised erinevad meie omadest, vajame oskusi olukorraga toime tulla. Märkame head ning tunnustame õnnestumisi. Oleme suhtlemisel alati viisakad, avatud ja ausad. Oskame rühma tasandil kohanduda lapse vajadustega.

Terviseedendus - väärtustame tervislikke eluviise, mis hõlmab eelkõige füüsilist aktiivsust ja tervislikku toitumist. Anname lastele teadmised tervisekäitumisest ning oskuse vältida ohte. Pöörame tähelepanu vaimse, füüsilise ja sotsiaalse tervise hoidmisele ja edendamisele. Korraldame sportlikke üritusi, mis tõstavad laste liikumisaktiivsust.

Loovus - loov mõtlemine annab võimaluse lahendada olukordi ja ülesandeid uuel moel, leidlikkus avab ebaõnnestumise korral tee loovusele. Kasutame oma tegevustes rollimänge ja lahendame koos lastega fantaasiaülesandeid, sisendades lastes enesekindlust „ma oskan, ma tean, ma saan hakkama!“

Kodukoha väärtustamine – oleme uhked oma kodukoha üle, teame oma lasteaia lugu, tunneme kodukoha loodust ja vaatamisväärsusi. Toetame lapse arengut Sindi linna õpikeskkonnas. Ajalooliselt asub Sindi linn Tori kihelkonnas, mis annab võimaluse tutvustada kodukoha pärimuskultuuri. Kanname edasi vanima järjepidevalt tegutseva lasteaia traditsioone.

4. LASTEAI A ERIPÄRA

Sindi Lasteaed on Eestimaa vanim järjepidevalt tegutsev lasteaed. Ühel pool on kaunis Pärnu jõgi ja teisel pool Sindi raba. Meid ümbritsevad kaunid pargid, mis pakuvad lastele sportimis- ja matkamisvõimalusi erinevatel aastaegadel.

Kuulume Tervist Edendavate Lasteaedade (TEL) võrgustikku, mis annab lisaväärtuse tasuta koolituste ja õppepäevade näol ning määratleb lasteaia personali tegevuse suunad nii laste kui ka töötajate tervise ja tervislike eluviiside väärtustamisele. Moodustatud on lasteaia tervisenõukogu, mis korraldab erinevaid terviseüritusi nii lastele kui personalile: südamekuu, leiva- ja piimanädal, südametervisepäev, orienteerumis- ja matkapäevad loodusesse.

2013. aastal liitus lasteaed programmiga „Kiusamisest vabaks!”, mille eesmärgiks on see, et laste vahel tekiks üksteist arvestav ja kaasav suhe.

Kasutame "Avastustee" õppemeetodeid, mis toetavad lapse arusaamade kujunemist ümbritsevast keskkonnast läbi uurimusliku kogemusõppe.

Lasteaias tervikuna on välja kujunenud traditsioonilised üritused, mis tutvustavad lastele erinevate kultuuride kombeid, tavasid, oma lasteaia ajalugu ja rahvakalendri tähtpäevi. Lisaks korraldatakse lastele väljasõite turismitaludesse, loodusparkidesse ja kevadel koolieelikutele Tallinna loomaaeda. Töötajatele toimub igal suvel ekskursioon "Tunne Eestimaad".

Lasteaia territooriumile on koostöös lastevanematega rajatud looduse õpperada, mis on varustatud infotahvlitega.

Lasteaias on logo, lipp ja laul. Igal rühmal on nimi, nimilaul ja logo.

Jõulukontsert lasteaias, kus lapsed esinevad staažikatele pensionipõlve pidavatele endistele töötajatele.

Koostöö Pärnu Liblika Tänavas lasteaia erinevate rahvuslike keskkonnahariduslike tervist edendavate tegevuste kavandamiseks ning kogemuste vahetamiseks.

5. HINNANG HETKEOLUKORRALE

Sindi Lasteaia arengu kindlustamine sõltub eelkõige lasteaias töötavate inimeste pühendumusest ja tegevusest lasteaia visiooni, eesmärkide ja põhiväärtuste elluviimisel.

5.1. Komplekteerimine lastega

Eesti õppekeele rühmad – 13

Rühma liik	Rühma nimi	Poisse	Tüdrukuid	Lapsi kokku
Sõimerühm	Rõõmuraasud 1,5-2a	5	6	11
	Mesimumm 2-3a	3	10	13
	Päikesejänku 2-3a	8	7	15
	Lepatriinud 2-3a	8	5	13
Noorem rühm	Puhhid 3-4a	7	6	13
	Sipsikud 3-4a	8	9	17
Keskmine rühm	Mürakarud 4-5a	7	11	18
	Naerukillud 4-5a	11	5	16
	Krõll 5-6a	7	10	17
	Nublud 5-6a	11	7	18
Vanem rühm asukoht Sindi Gümnaasium	Pesamunad 6-7a	9	12	21
	Tibud 6-7a	11	9	20
Tasandusrühm	Midrilind 3-7a	10	1	11

Lapsi on 01.01.2019 seisuga rühmades kokku 203, sõimerühmades 52, aiarühmades 151. Poisse 105 ja tüdrukuid 98.

5.2. Eestvedamine ja juhtimine

Sindi Lasteaia tegevuse ja kultuuri kvaliteedi tagab iga meeskonna liikme koostöö ühise eemärgi nimel. Väärtuspõhiselt tegutsedes kujuneb meie lasteaia maine. Lasteaia juhtimises on jagatud eestvedamine, uuenduslikkus, avatus ning vastastikune usaldus ja lojaalsus. Eesmärgiks on arengut ja koostööd soodustava organisatsioonikultuuri arendamine ning erinevate huvigruppide kaasamine. Strateegiliselt oluliste dokumentide väljatöötamisele on kaasatud töörühmade kaudu kogu personal ja hoolekogu.

Lasteaias koostatakse õppeaasta tegevuskava ja rühmade õppeaasta tegevuskavad, mis tuginevad eelneva õppeaasta sisehindamise tulemustele.

Kõik kabinetid ja rühmad on varustatud telefonisidega, e-posti aadressiga ja internetiga. 2018. aasta algusest on uuendatud lasteaia koduleht.

Kevadeti on korraldatud infotund esmakordselt uuest õppeaastast lasteaeda tulevate laste vanematele ja mängupäev lastele. Lastevanematele on loodud võimalus koos lapsega tutvuda nii lasteaia, õpetajate kui rühmaruumidega.

Lasteaia hetkeolukorra ja arenguvõimaluste väljaselgitamisel on lähtutud 2014. – 2018. a lasteaia sisehindamise tulemustest, personali- ja lapsevanemate rahulolu-uuringute tulemustest ja analüüsist ning personali TNVO (tugevused, nõrkused, võimalused ja ohud) analüüsist. Üldistatult saab välja tuua lasteaia tegevuse tugevustena ja parendustegevustena järgmist:

Tugevused

- Personal on kaasatud lasteasutuse eesmärkide saavutamise protsessi läbi üldkoosoleku, pedagoogilise nõukogu, erinevate töögruppide ning kogu meeskonna aktiivse tegevuse. Eesmärkide seadmisel on oluline nende seos lasteasutuse väärtushinnangute ja eripäraga ning püstitatakse jõukohaseid ning mõõdetavaid eesmärke.
- On loodud mitmekesised võimalused info vahetuseks (internet, e-post, koduleht, telefon, mobiilside, infostendid).
- On traditsioonilised ühisüritused, personali tunnustamised, tänuüritused.
- Juhtkond toetab personali arengut ja elukestvat õpet.
- Väärtustame lasteaia järjepidevust ja traditsioone.

Parendustegevused

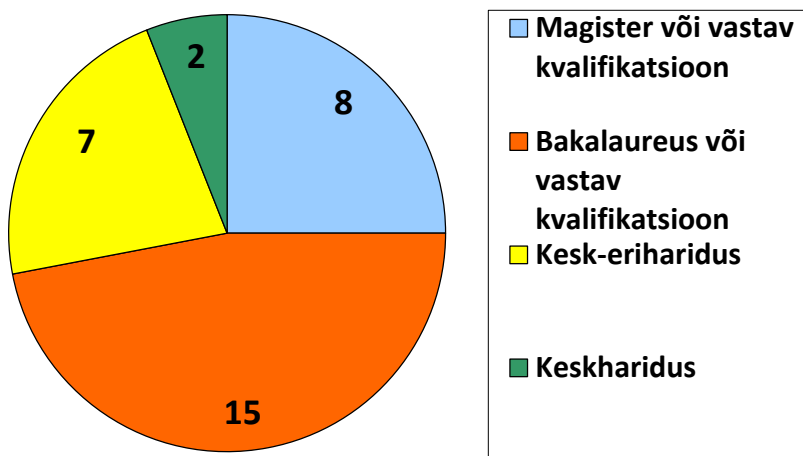
- Pöörata tähelepanu juhtimise läbipaistvusele, konkreetsusele, avatusele, positiivsusele ja vastastikusele usaldusele.
- Ametijuhendite järjepidev uuendamine.
- E-lasteaia rakendamine.
- Tori valla haldusalasse üleminekuga 2018. aastal uuendada lasteaia dokumendid koostöös kohaliku omavalitusega (KOV).

5.3. Personalijuhtimine

Sindi Lasteaia personal koosneb 2019. a jaanuari alguse seisuga 54 töötajast. Lasteaia personalipoliitika peamisteks põhimõteteks on kindlustada lasteaia eesmärkide elluviimine ja toimimine ühtsete väärtushinnangute järgi.

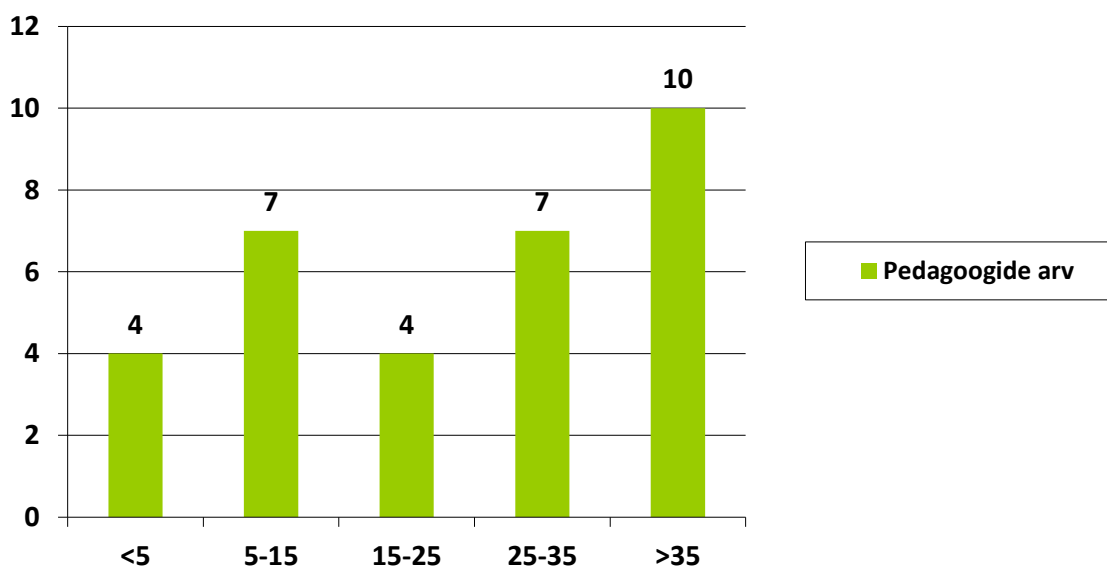
Personalitöö peamiseks eesmärgiks on, et lasteaias töötab lasteaia ja laste arengu kindlustamiseks koostööd ja loovust väärtustav, professionaalne, motiveeritud ja elukestvat õppimist toetav personal. Eesmärgi saavutamiseks luuakse lasteaia töötajatele nende igakülgset arengut soodustav töökeskkond. Personali kaasatakse juhtimisprotsessi ja arendustegevuste kavandamisel arvestatakse nende soovide ning vajadustega.

Pedagoogid hariduse järgi

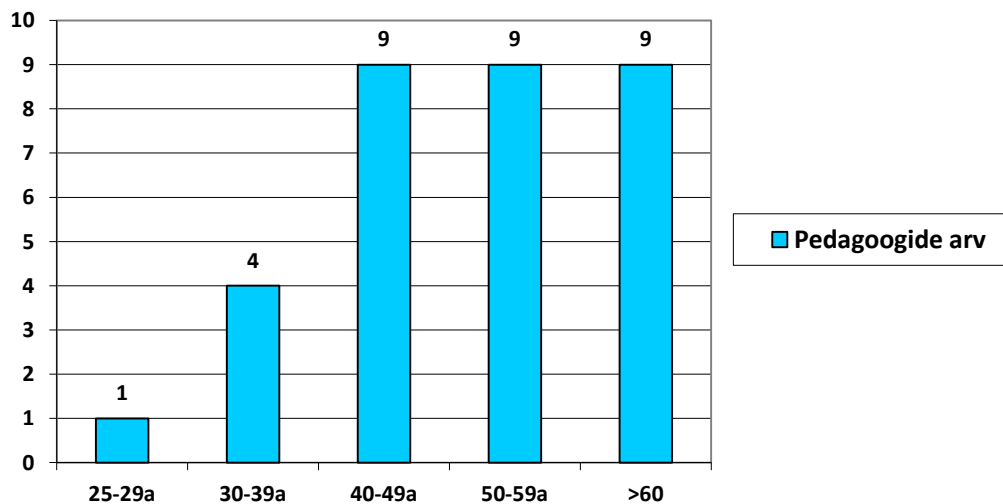


Jaauari alguse seisuga töötab lasteaias 32 pedagoogi. Üks pedagoog on rasedus- ja sünnituspuhkusel. Vanemõpetaja ametijärku omab seitse pedagoogi. Kaks pedagoogi omandavad Tallinna Ülikoolis kõrgharidust. Pedagoogide esindaja osaleb Pärnu maakonna alushariduse aineseksiooni töös.

Pedagoogid tööstaži järgi



Pedagoogid vanuse järgi

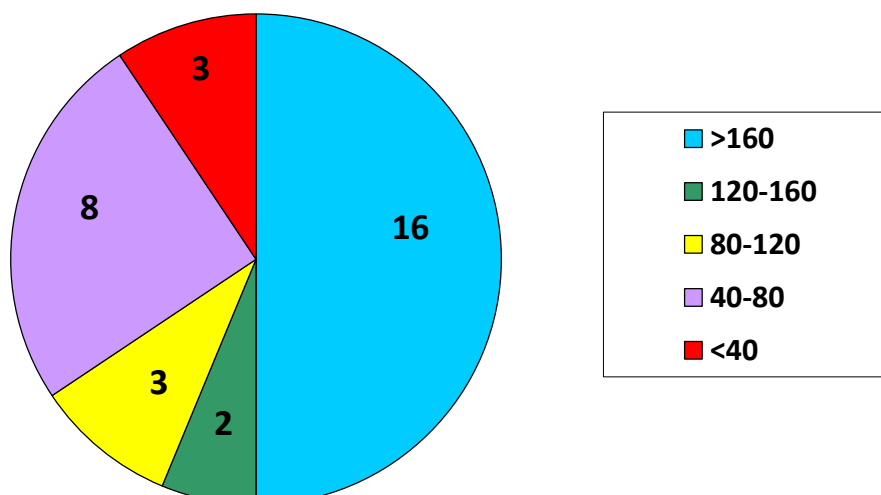


Tehnilist personali töötab lasteaias 22 inimest, sealhulgas 13 õpetaja abi, majandusjuhataja, tervishoiutöötaja, sekretär, majahoidja-remonditööline ja kaks üldkoristajat. Köögis töötab kaks kokka ja köögi abitööline. Üks õpetaja abi on lapsehoolduspuhkusel.

Koolituste planeerimisel on lähtunud lasteaia arengu ja õpetajate professionaalse arendamise vajadustest.

Koolitusi viiakse läbi järgmiselt: täiendkoolitused kogu lasteaia kollektiivile, pedagoogilisele personalile ja tehnilisele personalile, lasteaia meeskondade osalemine koolitusprojektides, üksiktöötajate osalemine koolitustel, maakondlikud loomepäevad ning individuaalne enesetäiendamine.

Koolitustunde pedagoogide kohta



Tugevused

- Kvalifikatsioonile vastav, kogemustega personal.
- Püsiv töötajaskond, hea töökorraldus.
- Sisekeskkond on positiivne ja toetav.
- Pedagoogide töötasud on konkurentsivõimelised.
- Toetatakse kõrghariduse omandamist, täiend- ja iseseisvat õpet.
- Kogu personal on läbinud esmaabi- ja ohutuskoolitused.
- Toimiv mentorlusprogramm.
- Toimuvad personali arenguveestlused ja õpetajate töö eneseanalüüs.
- Toimuvad kogemusvahetuslikud sise- ja väljasõidukoolitused.
- Toimuvad iganädalased infotunnid pedagoogidele, vajadusel tehnilisele personalile.
- Toimuvad töötajate ühisüritused.
- Tööle on rakendatud tugispetsialistid.
- Lasteaias on kehtiv ametiühingu kollektiivleping.

Parendustegevused

- Tõsta oluliselt õpetajate digipädevust.
- Jätkata meeskonnatööd toetava keskkonna loomist ja saavutada ühtne arusaamine lasteaia väärtustest.
- Tehnilise personali töötasu tõstmine ja puhkuse pikendamine 35 kalendripäevani.
- Värvata vabanevatele ametikohtadele noori spetsialiste.
- Korraldada õpiringe õpetaja abidele.
- Juhtkonna eestvedamisel täiustada motivatsioonisüsteemi.
- Leida täiendavaid võimalusi töötajate tunnustamiseks.

5.4. Koostöö huvigruppidega

Lasteaias tähtsustatakse erinevate huvigruppide kaasatust, informeeritust ja aktiivset osalust lasteaiaelu edendamisel. Lasteaed väärtustab kõigi osapoolte huvi ja tegevust ning tunnustab neid nende panuse eest. Põhilisteks koostööpartneriteks on lapsevanemad ja Sindi linna asutused. Lasteaia hoolekogu osaleb koostöös lapsevanematega lasteaia arendustegevuses. Hoolekogu liikmed on rühmades välja selgitanud ootused ja soovid lasteaiale ning teinud ettepanekuid õppekasvatustegevuse korralduse, toitlustamise, töökorralduse ja ressursside kasutamise osas.

Tugevused

- Huvigrupid on kaasatud lasteaia eestvedamisel erinevate ja sobivate koostöövormide kaudu lasteaia arendustegevusse.
- Koostöö kooliga ja teiste linna asutustega.
- Artiklid meedias ja info kodulehel lasteaia tegemiste kohta.
- Lapsevanemad omavad informatsiooni lasteaia töökorraldusest (vestlused, koosolekud, stendid, koduleht, rühmade meilid). Suhtlemine silmast-silma.
- Huvitegevus, mis arvestab laste huvisid ja lastevanemate soove.
- Beebikool võimaldab lastel ja vanematel lasteaiaiga tutvuda.
- Koolimaja ruumidesse ehitatud koolieelikute rühmad annavad hea võimaluse kooliga tutvumiseks ja koolitee harjutamiseks.
- Kevadine infotund ja mudilaste mängupäev esmakordselt sügisel lasteaeda tulevatele lastele ja lapsevanematele.

Parendusvaldkonnad

- Alushariduse sujuvaks üleminekuks kooliharidusele korraldada jätkuvalt ümarlaud kogemuste vahetamiseks Sindi Gümnaasiumi algklasside ja lasteaia õpetajate vahel.
- Soovitud koolituste pakkumine lastevanematele, et suurendada teadlikkust lapse arengust, tervisest ja koolivalmidusest.
- Osalemine haridusalastes koostööprojektides.
- Aktiviseerida vanemaid osalema rahuloluküsitlustes.
- Toetada hoolekogu liikmete järjepidevust.
- Talgupäevade korraldamine koostöös lastevanematega.
- Koostöö jätkamine ja laiendamine erinevate asutustega.
- Koostöös vallaga võimaldada lasteaias lastele, pedagoogidele ja lapsevanematele psühholoogi teenuse kättesaadavus.

5.5. Ressursside juhtimine

Suuremad investeeringud aastatel 2014-2018:

2014. aastal laienes Sindi Lasteaed Sindi Gümnaasiumi C-korpuse teisele korrusele kuhu ehitati ruumid kahele rühmale.

2015. aastal lihviti ja lakiti muusikasaali põrand, soetati põrandapesumasin.

2016. aastal soetati kööki 150 liitrine segaja ja jahutajaga katel. Vahetati osaliselt välja lasteaia piirdeaed.

2017. aastal vahetati välja teine osa lasteaia piirdeaiast.

2018. aastal soetati kööki võimsam ja mahukam kombiahi ning õue lumefrees.

Koostatud projektid ja tulemused

2016

HITSA ProgeTiiger

Projekti kogumaksumus 1791 eurot, millest omafinantseering 598,35 ning toetussumma 1192,65 eurot. Projekti tulemusena soetati jutualustaja komplekt (2 tk), jutualustaja muinasjutu lisakomplekt (1 tk), jutualustaja kosmose lisakomplekt (1 tk), jutualustaja kogukonna lisakomplekt (1 tk), Edisoni robot (2 tk), 6 mesimummu ja laadimisalus (1 tk), Blue-Bot 6 mesimummu ja matid (1 tk), mesimummu kujundite ja värvide alusmatid (1 tk).

EV100 „Igal lapsel oma pill“

Projekti kogumaksumus 1223 eurot, millest omafinantseering 533 ning toetussumma 690 eurot. Projekti tulemusena soetati Sindi Lasteaeda džembed (10 tk), ukuleled (6 tk) ja 6-keelsed väikekanded (2 tk).

2017

PRIA Koolipuuvilja- ja köögiviljatoetuse seotud tegevuste toetus „Blenderite ost“

Projekti kogumaksumus 894,24 eurot, millest omafinantseering 149,04 ning toetussumma 745,20 eurot. Projekti käigus soetati 14 blenderit smuutide valmistamiseks rühmades.

KIK „Ermistu järve põhjavee-elustikuga tutvumine. Inimtegevuse positiivsetest ja negatiivsetest mõjudest loodusele.“

Projekti kogumaksumus 960 eurot. Omafinantseering puudus, kogu projekti rahastas KIK.

Projekti raames tutvusid lapsed Ermistu järve taimestikuga ja loomastikuga ning ravimudaga. Õpiti märkama seoseid inimese ja looduse vahel.

2018

EV100 „Igal lapsel oma pill“

Projekti kogumaksumus 592,80 eurot, millest omafinantseering 122,80 ning toetussumma 470 eurot. Projekti tulemusena soetati Sindi lasteaeda sopranksülofon ja altksülofon koos pulkadega.

KIK „Kahe aastaaja erinevuste avastamine, uurimine programmide Elu lodumetsas ja Merelt maale ja maalt merele programm“

Projekti kogumaksumus 700 eurot. Omafinantseering puudus, kogu projekti rahastas KIK. Projekti kestvus 05.10.2018 - 31.05.2019.

POL „Suhkrusöökiku seiklused Sindi Lasteaias“

Projekti kogumaksumus 519,99 eurot, omafinantseering 130,00 ning toetussumma 389,99 eurot. Projekti kestvus detsember 2018 - jaanuar 2019.

Tugevused:

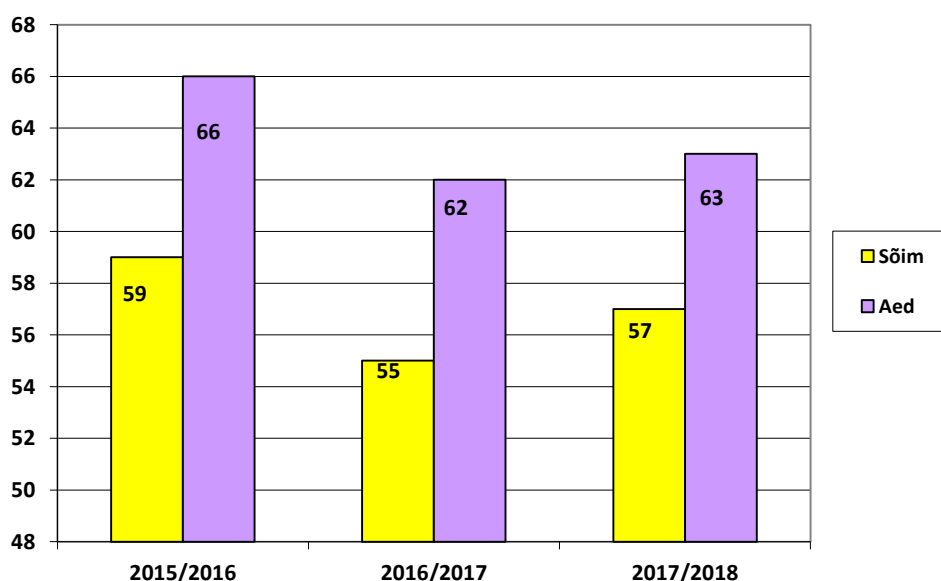
- Renoveeritud hooned ja territoorium, mis loob lastele sobiva kasvukeskkonna ja personalile hea töökeskkonna.
- Kaasaegne sisustus ja tehnika.
- Kaasaja nõuetele vastavad töötingimused köögiplokis.
- Arendavate õppe- ja mänguvahendite piisav olemasolu.
- Toimivate side- ja infotehnoloogiavahendite olemasolu tööruumides.
- Turvasüsteemi vastavus ohutusnõuetele.
- Eelarveliste vahendite otstarbekas kasutamine.
- Projektirahade kaasamine lisaks linna/valla eelarvelistele vahenditele.
- Säätlik majandamine.
- Piiratud õueala, väravad suletud.
- Heal tasemel toitlustamine, tervislik menüü eestimaistest toiduainetest.

Parendusvaldkonnad:

- Õppekasvatustöös tänapäevaste infotehnoloogia võimaluste loomine ja kasutamine.
- Side- ja infotehnoloogiavahendite uuendamine tööruumides.
- Kaasaegne infovahetus rühmade ja lastevanematega.
- Õueala turvalisemaks muutmine.
- Paremate mängu, spordi ja õuesõppe võimaluste loomine ning liiklusväljaku uuendamine.
- Osaleda aktiivselt haridusalastes projektides, saades seeläbi lasteaiale lisaressursse ja -võimalusi.
- Akende vahetus vastavalt Terviseameti ettekirjutusele.
- Parkimisvõimaluste suurendamine Sindi Konsumi poolse vaba maa-ala arvelt koostöös KOViga.

5.6. Õppe- ja kasvatusprotsess

Laste kohakasutus protsentides



Õppe- ja kasvatustöö toimub lasteaia õppekava alusel, mis on koostatud lähtuvalt koolieelse lasteasutuse riiklikust õppekavast, arvestab piirkonna eripäraga, laste ja vanemate soovidega, keskkonna arengutrendide ja vajadustega. Õppe- ja kasvatustegevuse valdkonnad on seotud tervikuks lastele tuttavate ümbritsevat keskkonda käsitlevate teemade kaudu.

Õppe- ja kasvatustegevus toimub terve rühmaga, grupis või individuaalselt, mis arvestab lapse arengut, eripära, vajadusi ja huvisid. Õppe- ja kasvatustöös lähtutakse üldõpetuse põhimõtetest ja

lõimitakse erinevaid ainevaldkondi. Õppe- ja kasvatustegevus on mänguline. Õppemeetodite valikul lähtutakse lasteaia õppekava eesmärkidest. Õppekorraldus lasteaias võimaldab õpetajatel olla õppemeetodite valikul paindlik ning kasutada eesmärkide saavutamiseks sobivaid erinevate meetodikate ja pedagoogikate elemente.

Lasteaia õppekava ja aasta tegevuskava alusel koostatakse rühmade aasta tegevuskavad, kus arvestatakse lastevanemate ettepanekutega.

Lasteaias töötavad tugispetsialistid (logopeed, eripedagoog, tugiõpetaja ja tugiisikud), muusika- ja liikumisõpetaja.

Lasteaia tegevus on vastavuses lasteaia põhiväärtustega, mille toimimisele personal igapäevaelus kaasa aitab.

Laste arendamisel ja kasvatamisel on arvestatud laste ealiste, sooliste ja individuaalsete iseärasustega, samuti laste soovidega. Laste huvisid ja andeid toetab huviringide töö – jalgpall, üldfüüsiline ettevalmistus, maadlus, võimlemine, showtants, muusikaring ja beebikool.

Lasteaiamajas on viie rühma kasutuses kaks rühmatuba, ülejäänud kuues rühmas üks rühmatuba. Sindi Gümnaasiumis asuvas kahes 6-7aastaste laste rühmas on kaks rühmatuba. Õppevahendid ja mänguasjad asuvad avariilulitel ning on lapsele kättesaadavad ja eakohased. Rühmades on loodud võimalused loovtegevusteks ja mänguks. Mängu- ja tegevuskeskused võimaldavad lapsel teha talle sobivaid valikuid.

Lapse arengu jälgimise ja hindamise süsteem on välja töötatud. Arenguestluste kaudu on lapsevanem kaasatud lapse arengu hindamise ja kavandamise protsessi. Lapsevanematele antakse regulaarselt tagasisidet igapäeva- ja arenguestluste kaudu. Laste kunstitööd on vanematele nähtavad.

Lasteaia õueala on avar ja lastele on loodud head tingimused erinevateks tegevusteks. Piisavalt on ruumi jooksmiseks ja jalgrattaga sõitmiseks. Õuealal on liiklusväljak, mille värvilahendused vajavad uuendamist. Liivaga kaetud atraktsioonide ja kiikede alused vajavad tänapäevaseid turvameetmeid. Igal rühmal on oma liivakast ja mängupaviljon, kus vihmase ilma puhul saavad lapsed mängida ja tegutseda.

Tervist edendava lasteaiana hindame õues tegutsemist. Õuealal on looduse õpperada, kus kasvab erinevat liiki puid, põõsaid ja taimi ning need on varustatud infotahvlitega. Lasteaia õuealalt viivad looduse õpperajad Sindi linna parkidesse.

Tugevused

- Erinevate meetodikate ja pedagoogiliste võtete kasutamine õppetöös.
- Kohalike loodus- ja kultuuriväärtuste tundma õppimine.
- Tehniliste õppevahendite, interneti ja helitehnika kasutamise võimalus.

- Õpi- ja kasvukeskkonna täiendamine vastavalt laste arenguvajadustele ja huvidele.
- Huvitegevus, kus arvestatakse laste huvisid ja lastevanemate soove.
- Lapse erivajaduse varajane märkamine ja tugispetsialistide kaasamine, tasandusrühma ja tugiõpetaja olemasolu.
- Eesti keelest erineva emakeelega laste arengu toetamine keele õppes.
- Lastevanemate rahulolu laste kooliks ettevalmistamisel.
- Lapsevanem saab igakülgselt tagasisidet oma lapse arengu kohta individuaalsete ja arenguestluste kaudu, vajadusel nõustamist logopeedi poolt.
- Lasteaed kuulub TEL võrgustikku, toimiv tervisemeeskonna töö.

Parendusvaldkonnad

- Lasteaia tugispetsialistide ja tugivõrgustiku senisest aktiivsem tutvustamine lapsevanematele.
- Lapse arengu hindamise tabelite täiendamine (eesti keelest erineva emakeelega lapse eesti keele oskuse hindamine).
- Programmi „Kiusamisest vabaks!“ kasutamine enamates rühmades.
- Suunatud uurimusliku õppe ja õuesõppe metoodika kasutamine õppetegevustes.
- Õppekava parendamine lähtudes laste huvidest.
- Infotehnoloogiliste vahendite kasutamine õppeprotsessis.
- Meediakasvatuse õppekavasse sisse viimine.
- Raamatukogu digitaalne süstematiseerimine ja kättesaadavus personalile.

5.7. Turvalisus

Lasteaia õueala on piiratud 1,8 m kõrguse keevispaneelaiaga. Väravad on ülevalt riividega suletavad ja öösel lukustatud. Sõimerühmade väljakud on omakorda aiaga piiratud ja väravad lukustatavad. Transporditee on laste mänguväljakust eraldatud aiaga. Atraktsioonide alused on kaetud liivaga.

Maja välisüksed on varustatud fonolukkudega.

Majas on automaatse tulekahjusignalsatsiooni süsteem (ATS) ja valvesüsteem, tuletõkkeuksed, hooldatud ja kontrollitud tulekustutid. Rühmade ja koridoride seintel on evakuatsiooniplaanid. Muusika- ja liikumissaalis on ühe rühma laste ja personali tarvis fliistikid.

Trepi astmetel on libisemiskindlad ja/või ohutuskleebised. Trepikäsi puud on lastele sobival kõrgusel. Rühmaruumide mööblil on nurgakaitsed ja -liistud. Pistikud on varustatud pistikukaitsetega.

Sise- ja väliskeskkonna riskianalüüsid viiakse läbi kaks korda aastas (sügisel ja kevadel).

Lasteaial on olemas kriisiolukorras tegutsemise plaan.

Õpetajatel on läbitud reguleerija 1. pädevuskoolitus – lasterühma saatja laste ohutuse tagamisel.

Tulekahju korral tegutsemise õppus viiakse läbi kord aastas. Esmaabi koolitus personalile toimub iga kolme aasta tagant. Tervishoiutöötaja õpetab 6-7aastastele lastele vigastuste korral tegutsemist. Päästeamet korraldab „Tulest targem!” õppusi. Ohutut liiklemist õpitakse Pärnu Liikluslinnakus.

Õpetajate kattuvat tööaega kasutatakse laste turvalisuse huvides lõunase õuesoleku ajal.

Rühmaga õuealalt väljudes kannavad lapsed ja lasterühma saatjad helkurveste.

Lastel on kohustus kanda jalg- või tõukerattaga sõites kiivrit.

Õpetaja abidel ja köögi personalil on libisemiskindlad jalanõud.

6. TEGEVUSKAVA 2019 - 2021 AASTAL

6.1. Eestvedamine ja juhtimine

Sindi Lasteaia juhtimine on huvigruppe kaasav ja uuenduslik toetudes vastastikusele usaldusele, lojaalsusele ning ühtsele meeskonnatööle

Tegevus	Soovitud tulemus	2019	2020	2021	Vastutaja/kaasatud
Eestvedamine					
Pidev koostöö lasteaia kujundamisel uuendustele suunatud organisatsiooniks.	Kindlustatud on lasteaia eesmärgipärane areng ja huvigruppide rahulolu.	X	X	X	Direktor
Tagada juhtimise läbipaistvus, konkreetsus, avatus ja positiivsus ning vastastikune usaldus.	Juhtimine on läbipaistev, konkreetne, avatud ja positiivne. Osapooled usaldavad teineteist.	X	X	X	Direktor
Personali kaasamine lasteaia juhtimisse, et rakenduks osalusjuhtimine.	Tagatud on tulemuslik koostöö, arendustegevus ja rahulolu lasteaia juhtimisega.	X	X	X	Direktor
Lasteaia 125. sünnipäeva tähistamiseks tegevuste kavandamine ja elluviimine.	Lasteaia sünnipäeva tähistamine kavandatud tegevuste järgi.	X			Direktor/töögrupp
Tutvuda teiste lasteaedade kogemusega sõimerühmade töökorralduse optimeerimisel (1+2 süsteem).	Sõimerühmade 1+2 süsteemi rakendamine vajaduspõhiselt.		X	X	Direktor
Strateegiline juhtimine					
Arengukava 2019 – 2021 arutamine pedagoogilise nõukogu ja hoolekoguga.	Arengukava on heaks kiidetud.	X			Direktor
Arengukava 2019 – 2021 menetlemine ja kinnitamine KOVis.	Arengukava on kinnitatud.	X			Direktor

Aasta tegevuskava koostamine lähtuvalt lasteaia 2019 -2021 arengukavast.	Tegevuskava on koostatud.	X	X	X	Direktor/õppealajuhataja, majandusjuhataja
Lasteaia põhimääruse, lasteaeda vastuvõtu ja välja arvamise korra uuendamine koostöös KOViga.	Lasteaia põhimäärus ning lasteaeda vastuvõtu ja välja arvamise kord on uuendatud.	X			Direktor
Koolieelse lasteasutuse rahastamisel lapsevanema osalustasu määra kehtestamise määruse üle vaatamine koostöös KOViga.	Koolieelse lasteasutuse rahastamisel lapsevanema osalustasu määra kehtestamise määrus on vastu võetud.	X			Direktor
Ametijuhendite järjepidev uuendamine.	Ametijuhendid on uuendatud.	X	X	X	Direktor/õppealajuhataja, majandusjuhataja
Tutvumine e-Lasteaedade pakutavate teenustega.	e-Lasteaedade teenustega on tutvutud.	X			Direktor/õppealajuhataja, majandusjuhataja, hoolekogu
Sobivaks osutunud e-Lasteaed teenuse kasutusele võtmine.	Lasteaias on kasutusel e-Lasteaed keskkond.	X	X		Direktor
Arengukava 2022 – 2024 koostamine.	Arengukava on valminud.			X	Direktor
Sisehindamine					
Sisehindamisaruande koostamine.	Sisehindamisaruanne on valminud.			X	Direktor/õppealajuhataja, majandusjuhataja

6.2. Personalijuhtimine

Sindi Lasteaias töötab kutsealaselt pädev, uuendustele suunatud ning motiveeritud personal, kes väärtustab koostööd ja elukestvab õpet

Tegevus	Soovitud tulemus	2019	2020	2021	Vastutaja/kaasatud
Personali tunnustamine ja motiveerimine					
Lasteaia tunnustussüsteemi täienduste ja muudatuste tegemine koostöös	Tunnustussüsteemi täiendused ja muudatused on tehtud ja huvigruppidega läbi arutatud.	X	X		Direktor

huvigruppidega.					
Motivatsioonisüsteemi analüüsimine ja parendamine.	Motivatsioonisüsteem on tulemuslik. Suurenenud on personali rahulolu ja huvi lasteaia arendamisse.	X	X	X	Direktor/õppealajuhataja, majandusjuhataja
Tehnilise personali töötasude tõstmine ning puhkuse pikendamine 35 kalendripäevani.	Tehnilise personali töötasu on tõusnud ja puhkus pikenenud 35 kalendripäevani.	X	X	X	Direktor
Personali arendamine					
Õpetajate ja õpetaja abide koolitusvajaduste väljaselgitamine.	Õpetajate ja õpetaja abide koolitusvajadus on välja selgitatud.	X	X	X	Õppealajuhataja, majandusjuhataja
Õpetajate digi-, individuaal- ja ühiskoolituste planeerimine ning koolitamine.	Koolituste plaanipärane toimumine.	X	X	X	Õppealajuhataja/ direktor
Koolituselt saadud teadmiste rakendamine töös ja kogemuste vahetamine.	Koolitustelt saadud teadmiste rakendamine õppekasvatustegevustes ja kogemuste vahetamine sisekoolitustel.	X	X	X	Õppealajuhataja
Õpetaja abide koolitustegevuse planeerimine ja koolitamine.	Koolituste plaanipärane toimumine.	X	X	X	Majandusjuhataja/ direktor
Õpetaja abide kaasamine õppekasvatustöö planeerimisse ja korraldamisse.	Õpetaja abid osalevad õppe- ja kasvatustegevuses.	X	X	X	Õppealajuhataja
Elukestva õppe mõtteviisi kujundamine ja väärtustamine.	Lasteaias töötab uusi teadmisi ja arengut väärtustav personal.	X	X	X	Direktor
Meeskonnatööd toetava töökeskkonna täiustamine.	Töökeskkond toetab meeskonnatööd.	X	X	X	Direktor/õppealajuhataja, majandusjuhataja
Ühtne arusaamine lasteaia väärtustest.	Lasteaia personal omab ühist arusaama lasteaia väärtustest.	X	X	X	Direktor
Personali värbamine					
Vabanevatele ametikohtadele noorte spetsialistide värbamine.	Kogemusega töötajad toetavad noori	X	X	X	Direktor

6.3. Koostöö huvigruppidega

Erinevad huvigrupid on kaasatud ja osalevad aktiivselt lasteaiaelus ja arendustegevuses

Tegevus	Soovitud tulemus	2019	2020	2021	Vastutaja/kaasatud
Lastevanematega					
Rühma lastevanemate kaasamine koosolekutele, pere- ja ühisüritustele, koolitamistele ja vajadusel nõustamistele.	Lastevanemate aktiivsus, informeeritus ja toimiv koostöö.	X	X	X	Õppealajuhataja/ õpetajad
Lapse arenguestluse läbiviimine ja arengu hindamine.	Õpetajate ja lastevanemate koostöö lapse arengu toetamisel.	X	X	X	Õpetajad/ õppealajuhataja
Rahulolu-uuringul osalemise aktiivsuse tõstmine.	Lastevanemate rahulolu. Vastajate aktiivsus on suurenenud.	X	X	X	Õppealajuhataja
Lastevanemate osalemine hoolekogu töös.	Hoolekogu on kaasatud lasteaia arendustegevusse ja otsustamisse.	X	X	X	Direktor
Hoolekoguga					
Kaasamine lasteaia arendustegevusse ja ühisüritustesse.	Toimiv koostöö hoolekoguga.	X	X	X	Direktor
Hoolekogu pädevusse antud küsimuste kooskõlastamine.	Hoolekogu poolne heakskiit.	X	X	X	Direktor
Hoolekogu liikmete järjepidevuse toetamine.	Lapsevanem osaleb hoolekogu töös kuni laps lahkub lasteaiast.	X	X	X	Direktor/ hoolekogu
Sindi Gümnaasiumiga					
Tagasiside küsitlused I klassi õpetajatelt. Vestlusringide läbiviimine algklasside õpetajate ja kooli juhtkonnaga.	Sujuv üleminek lasteaiast kooli ja toimiv koostöö.	X	X	X	Õppealajuhataja/ direktor, majandusjuhataja
Tori Vallavalitsusega					
Eelarve arutelud, investeringud,	Toimiv koostöö.	X	X	X	Direktor/õppealajuhataja,

nõupidamised ja koolitused.					majandusjuhataja
Koostöös vallaga võimaldada lasteaia lastele, pedagoogidele ja lastevanematele psühholoogi teenuse kättesaadavust.	Psühholoogi teenuse kättesaadavus.	X	X	X	Direktor/ õppealajuhataja
Sindi linna asutustega					
Sindi linna kui õpikeskkonna kasutamine õppekasvatustegevuses.	Lastes teadmishuvi äratamine ja tegevuste mitmekesistamine.	X	X	X	Õppealajuhataja/ õpetajad
Sportiklubidega					
Laste liikumisaktiivsuse soodustamine läbi spordiklubide tegevuste.	Lapsed soovivad tegelda spordiga ja on kujunenud liikumisharjumus.	X	X	X	Õppealajuhataja/ õpetajad
Lasteaedadega					
Kogemuspäevade korraldamine Sindi Lasteaia ja Pärnu Liblika Tänav Lasteaia personaliga.	Personali pädevuse tõstmine ja kogemuste vahetamine.	X	X	X	Õppealajuhataja/ õpetajad
Sindi Lasteaia koolieelikute osalemine Pärnu Liblika Tänav Lasteaia ühisüritustel.	Laste rahulolu.	X	X	X	Õppealajuhataja/ õpetajad
Koolitusasutustega					
Personali koolitamine lähtuvalt lasteaia eesmärkidest.	Personali pädevuse tõstmine.	X	X	X	Direktor
Meediaga					
Lasteaia sündmuste kajastamine erinevates meediaväljaannetes.	Lasteaia tegevuste kajastamine meedias.	X	X	X	Direktor
TELiga					
Osavõtt TEL võrgustiku koolitustest ja üritustest. Õppematerjalide tutvustamine ja kasutamine õppekasvatustöös.	Koostöö TEL võrgustiku lasteaedadega.	X	X	X	Tervishoiutöötaja
Innove Rajaleidja Pärnu keskusega					
Laste erirühma suunamise kooskõlastamine, koolikohustuse pikendamine, õpetajate ja	Lapse arengu igakülgne toetamine.	X	X	X	Direktor/ logopeedid

lastevanemate nõustamine.					
---------------------------	--	--	--	--	--

6.4. Ressursside juhtimine

Lasteaias on tagatud turvaline, mitmekesine ja loovust soosiv õpi- ja töökeskkond

Tegevus	Soovitud tulemus	2019	2020	2021	Vastutaja/kaasatud
Eelarveliste ressursside juhtimine					
Eelarve ressursside planeerimine lähtuvalt analüüsist	Eelarvevahendite ratsionaalne, otstarbekas kasutamine	X	X	X	Direktor/õppealajuhataja, majandusjuhataja
Lasteaia osalemine erinevates projektides	Projektide kaudu lasteaiale lisaväärtuse loomine	X	X	X	Direktor/töörühm
Materiaaltehnilise baasi arendamine sh inventar, mängu- ja õppevahendid, töövahendid					
Mobiiltelefonide soetamine rühmadesse	Kaasaegne infovahetus	X			Majandusjuhataja
Fonolukk köögi välisuksele	Maja turvalisus on suurenenud	X	X		Majandusjuhataja
Rühma ustele sildid ja majajuht	Info töökohtade ja rühmade kohta	X	X		Direktor/ majandusjuhataja
Akende vahetus	Tervisekaitse nõuded	X			Direktor/ majandusjuhataja
Köögi sanitaarremont	Vastavus sanitaarnõuetele		X		Direktor/ majandusjuhataja
B-korpuse otsasissepääsude varikatuste remont	Remonditud fassaad		X		Direktor/ majandusjuhataja
Piirdeaia ehitus sõimerühmade platsile	Turvalisus	X			Direktor/ majandusjuhataja
Õueala kujundamine: * liivakastide uuendamine koos liiva vahetusega * atraktsioonide korrastamine ja täiendamine	Turvaline, arendav ja erinevaid mänguvõimalusi pakkuv õueala. Laiendatud õuesõppe võimalused	X	X		Direktor/ õppealajuhataja, majandusjuhataja
		X	X	X	

* liiklusraja uuendamine		X			
* spordiala rajamine				X	
Turvamatid atraktsioonide ja kiikude alla	Turvaline õueala		X	X	Direktor/ majandusjuhataja
Parkimisvõimaluste suurendamine Sindi Konsumi poolse vaba maa-ala arvelt koostöös KOVga	Paranenud parkimisvõimalused			X	Direktor koostöös KOVga
Transporditee- ja värava laiendus Sindi Konsumi poolsest sissepääsust	Turvaline õueala			X	Direktor koostöös KOVga
Inforessursside juhtimine					
Arvutite ja infotehnoloogiliste vahendite ajakohastamine	Kaasaegne õpi- ja kasvukeskkond. Personali rahulolu	X	X	X	Direktor/ õppealajuhataja, majandusjuhataja
Säästlik majandamine ja keskkonnahoid					
Ressursside säästlik kasutamine	Ressursse on kasutatud säästlikult	X	X	X	Direktor/ õppealajuhataja, majandusjuhataja
Jääkmaterjalide kasutamine õppe- ja kasvatusgevuses	Erinevaid jääkmaterjale on otstarbekalt kasutatud	X	X	X	Õppealajuhataja

6.4.1. Investeeringute vajadused 2019-2021

Tegevused	2019	2020	2021
Akende vahetus	6500		
Liivakastide uuendamine	11715		
Turvamatid atraktsioonide ja kiikude alla		8000	8000
Spordiala rajamine			5000
Parkimisvõimaluste suurendamine Konsumi poolse vaba maa-ala arvelt koostöös KOVga			30000

6.5. Õppe- ja kasvatusprotsess

Sindi Lasteaiast läheb kooli teadmishimuline, loov, koolis ja igapäevaelus hakkamasaav laps, kes oskab väärtustada kodukoha rahvuskultuuri ning hoida looduskeskkonda

Tegevus	Soovitud tulemus	2019	2020	2021	Vastutaja/kaasatud
Lapse areng (sh erivajadusega lapse arengu toetamine)					
Lapse arengu süsteemne jälgimine ja hindamine mitmekesiste meetoditega järjepidevuse põhimõttel.	Lapse areng ajas, mida kajastavad arengutabelid ja arengumapp.	X	X	X	Õpetajad/õppealajuhataja
Lapse arenguvestlus vanematega.	95% vanematest osaleb vestlusel.	X	X	X	Õpetajad/õppealajuhataja
Koolivalmiduse hindamine ja koolivalmiduskaardi väljastamine	Saavutatud koolivalmidus koostöös peredega, sujuv üleminek lasteaiast kooli.	X	X	X	Õpetajad/õppealajuhataja
Lapse erivajaduse varajane märkamine ja sekkumine. Vajadusel individuaalse arenduskava (IAK) koostamine ja rakendamine.	Lapse arengu toetamine.	X	X	X	Õpetajad/tugimeeskond
Tugispetsialistide kaasamine lapse arengu toetamiseks ja vajadusel tugiisiku rakendamine.	Lapse arengu toetamine.	X	X	X	Direktor
Keelekümblsruhmi loomine.	Rühm toimib, õpetajad on koolitatud.	X			Direktor
Õppekava					
Õppekava valdkondade uuendamine ja täiendamine lähtudes sisehindamise tulemustest ja õigusaktidest.	Planeerimist toetav täiendatud õppekava. Valdkond „Mina ja keskkond“ on täiendatud liikluskasvatuse ja meediakasvatusega.	X	X	X	Õppealajuhataja/õpetajad
Lapse arengu hindamise tabelite täiendamine.	Eesti keelest erineva emakeelega lapse eesti keele oskuse hindamise tabel.	X			Tugiõpetaja/ õpetajad, õppealajuhataja

Õppekorraldus ja meetodid					
Õppe- ja kasvatustöö planeerimisel ja läbiviimisel lapsest lähtuvate põhimõtete rakendamine.	Lapse soovide ja huvidega on arvestatud.	X	X	X	Õppealajuhataja/õpetajad
Aktiivõppe meetodite kasutamine õppe- ja kasvatustegevuses.	Lapse arengut on toetatud erinevate aktiivõppe meetodite kaudu.	X	X	X	Õppealajuhataja/õpetajad
Digivahendite kasutamine õppe- ja kasvatustöös.	Õppe- ja kasvatustöö on rikastunud kaasaegsete õppemeetodite ja vahenditega.	X	X	X	Õppealajuhataja/õpetajad
Projektiitegevuste läbiviimine.	Projektiitegevused aitavad õppe- ja kasvatustegevusi mitmekesistada.	X	X	X	Õppealajuhataja/õpetajad
Mitmekesiste meetodite kasutamine eesti keelest erineva emakeelega lapse eesti keele õppes.	Eesti keele kui teise keele algoskuste omandamine. Eesti keele õppes on kasutatud tugiõpetaja abi.	X	X	X	Õppealajuhataja/õpetajad, tugiõpetaja
Sindi linna kui õpikeskkonna kasutamine õppe- ja kasvatustöös.	Lapse arengut on toetatud erinevates Sindi linna õpikeskkondades.	X	X	X	Õppealajuhataja/õpetajad
Grupi ja individuaalses töös suurendada õpetaja abi toetavat rolli.	Laps on toetatud õpetaja abi poolt.	X	X	X	Õppealajuhataja/õpetajad
Terviseedenduslikud tegevused, mis kujundavad lastel tervislikke harjumusi ja mõtteviisi.	Lapsel on teadmised tervislikest eluviisidest.	X	X	X	Tervishoiutöötaja/õpetajad
Lastele on tutvustatud taldrikureeglit ja toidupüramiidi.	Lapsed teavad kuidas tervislikult toituda.	X	X	X	Tervishoiutöötaja/õpetaja abid
Laste liikumisaktiivsust suurendavad sportlikud tegevused ja üritused.	Lapsed tegelevad spordiga ja neil on kujunenud liikumisharjumus.	X	X	X	Liikumisõpetaja/õpetajad
Õppe- ja kasvatustegevuse planeerimine õuesõppena.	Lapsed tegutsevad enam õues värskes õhus.	X	X	X	Õpetajad
Õppe- ja kasvatustööd toetavate huviringide tegevus.	Loodud lisavõimalused laste individuaalsete võimete arendamiseks.	X	X	X	Õppealajuhataja
Põhiväärtustest lähtumine õppe- ja	Rühma töö kavandamisel on aluseks võetud	X	X	X	Õpetajad

kasvatustegevuste kavandamisel rühmas.	lasteaia põhiväärtused.				
„Kiusamisest vabaks!“ programmi suurema osakaaluga rakendamine rühmades.	On loodud kiusamist ennetav käitumiskultuur, mis aitab kujundada väärtushoiakuid ja parandada laste suhtlemisoskust.	X	X	X	Õppealajuhataja/õpetajad
Kodukandi looduse ja kultuuripärandiga tutvumine, selle väärtustamine ja hoidmine.	Laps on saanud teadmisi ja oskab väärtustada kodukoha rahvuskultuuri ning hoida looduskeskkonda.	X	X	X	Õpetajad
Kanname edasi vanima järjepidevalt tegutseva lasteaia traditsioone.	Lasteaia ajalugu ja traditsioone on tutvustatud lastele ja uutele töötajatele.	X	X	X	Direktor/ õppealajuhataja, õpetajad
Õpetaja kutse-eetika normide järgimine.	Õpetaja teab ja järgib kutse-eetika norme.	X	X	X	Õpetajad

7. ARENGUKAVA UUENDAMISE JA ARUANDLUSE KORD

Arengukava elluviimiseks koostab lasteaed iga õppeaasta alguseks õppeaasta tegevuskava. Lasteaia tegevuskavas määratletakse lasteasutuse arengukava valdkondadest tulenevad eesmärgid, tegevused, vastutajad ja tähtajad. Õppeaasta tegevuskava kinnitab direktor.

Iga õppeaasta lõpus analüüsitakse õppeaasta tegevuskava täitmist ning koostatakse õppeaasta kokkuvõte, mis kajastab arengukava tegevuskava elluviimise hetkeseisu. Õppeaasta kokkuvõte arutatakse läbi lasteaia pedagoogilise nõukogu ja hoolekoguga ning esitatakse vallavalitsusele. Vajadusel tehakse ettepanekuid arengukava muutmiseks. Arengukava uuendamise korraldamise eest vastutab lasteaia direktor. Lasteaia arengukava uuendamise vajadus sõltub muudatustest

- valla arengukavas,
- õigusaktides,
- sisehindamisperioodi analüüsi tulemustest.

Arengukava kiidavad heaks lasteaia pedagoogiline nõukogu ja hoolekogu, mille kohta lisatakse arengukavale otsused.

Arengukava ja arengukava muudatused kinnitab Tori vallavolikogu.

Lasteaia arengukava avalikustatakse Tori valla ja lasteaia veebilehel.